



NÁ NDIKHÚA MI'THAA

Xó nagajaa
xkujndu jamí rí
ma'ñaa ndikúa
xabo

NÁ MÁXNAĀ XABO

MANDA'A AKHUIINA'

Tlapaneco
Tlapaneco

Ndí matane xí xtá áun Violencia familiar

Xí nira^uxta óo xtaá gajma xabo tsí indoó naxná ná gu'wá gijmaá matiyá rí nanguá majá ijne xabo, gijmá rí matá'gi denuncia ná inú gu'wá ñajúún kajngó makhuá xabo.

Ley General de Acceso de las Mujeres rí na'tha rí majá mitsaá ajuwá gó'o naxná mbá'a inii servicio rí manbáyúú nana magú'a'dii munbáyú mijná.

Gejió' mataxkámaá:

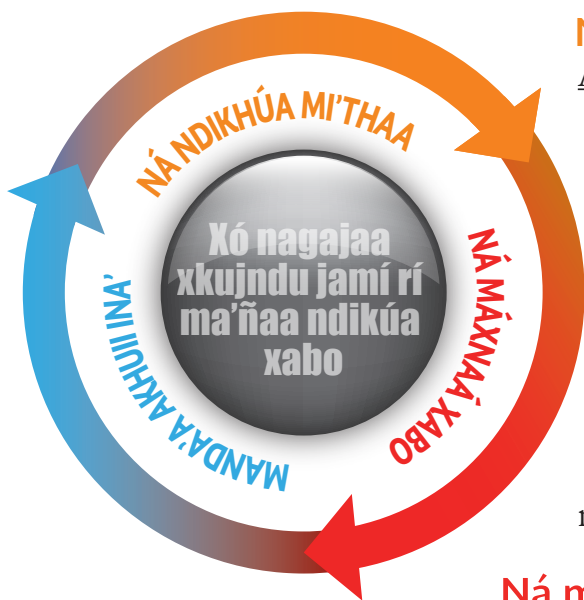
- Teléfono ná maratha rá'a majánaá júma
- Ná mitámbáyúú ngó'o
- Ná mitámbáyúú nana ná juwá'
- Ná mi'thú nana xó mugú'a'dii mugajnuu áun rí ná nagumii wiñú'
- Gu'wá ná mago majúwá gó'o gajmii ijíín.

Ná áun wámbá servicios rigé' gijmá rí maxí gúmátrumaá jamí mbá'a inii servicios rí majana kajngó midxó' ra maña xó maraxthá mbáwii gajmiá' ijíán'.

Mbá'a inii xó maguma tambáya xí nadxó' ná gu'wá rigé', majana servicios rigé': xabo tsí nafró'o xtaango, tsí manbáyá mafrá'a nakhú xkujndú, ná matsegajmaa, ná misngá matiajún jamí majana ñajún.

Xó nagajaa xkujndu jamí rí ma'ñaa ndikúa xabo

¿A natiyaa rí ma'ñaa xabo ndikhúa rigá mbá'a inii? Atsú inii riga rí ma'ñaa xabo ndikhúa jamí mbá'a mi'tsú naríga jne: rí ginii ñajuún rí ndikhúa mi'thaa, rí tíriajmuu ñajuún rí máxnaá xabo gajmaa rí indáwaa manda'a akhuii ina'. Rí narigá natsú rige' nagumá nuwíi como círculo de violencia.



Ná ndikhúa mi'thaa

Áun xkujndú rige' tsíkujmá mujún xó riga, indóo rí phú ginii ñajuún rí giná ma'thá, áun gejió' rí phú namangu, rá mbaa akhuii jamí tsí'yo rí majne:

Ndikhúa i'thaa, janí i'ñá, xkawé i'thé númaa, matháne rí nandóo, ma'thá rí gajma númaa ikhá rá mujún, naxíyu já'yá, nangúaa i'thá, natsáñu jma xu'khúe, tsiyú marathá, jamí inii rí najni.

Áun géee a'go na'thá rí ikháa nixkháxí xkujndú óo ikháa gijdoó a'khá rí ndáa gamáku xabo, rige' na'tha a'go "ikhú nigujdu nijmaa" óo "nandoo ja'ye' kajngó naxíyu".

Ná máxnaá xabo

Gejió nakújma inu xúgi rí nigó tsíe' jamí nijígúí. Niyú andxákú mujú, nangúaa iyo mi'tha, phú namangu jamí naxú'dá mindá'kú.

Gúambó nixú'dá, ikhá jma najne thanuú ná nijne ñaún a'go jamí rigá mi'tsú rí nakhá jaya a'go asndó gu'wá thana (hospital) magúma thanaa jamí na'the rí lajúiin ga'ko niriga.

Manda'a akhuii ina'

Aún gée nagijdu nudá mijnáa, xabo tsí nixujdá natanga akhúii rí phú gake nixnú a'go, nandá'aa rí majne mbaa akhúii a'go jamí na'thu rí naxájni xkúá'nii.

Xí mbá'a mi'tsú natangaa rí ikháa xó namangu, nandá'a mbaa akhúii, majanú mbá mi'tsú rí nimbá rigé majnii.

Gée rí phú iwá gakhé akhúii majne, phú maxújdáa mindajko.

Xí xtáa óo niraxtáa aún ga'khú rigé' ata'yá ná matámbáyu mīna'.

Atiyá lá Ná aún círculo de violencia nambáyú mafrá'a ló ná numuu phú mbá'in go'o nuni madii mbá'a tsigú rí magumii ndíkhúa; jamí xu'khué aún jma rí nandá'a rí mbaa akhúii, ná etapa drigo reconciliación, maja mathane gake nimia' mathatsí'ña xabo.

Idó rí a'go xtá aún círculo de violencia, najumu rí a'khú ikhá rí phú mindá'khú akhúii xabo tsí xtá gajma. ikhá a'go narigú mīna tsía' jamí natiyú gringu rí nanguá ijmá maniñu xabo. Najumu rí naxi rigá xkujndú xí nimbá tsi'te, xí narugoó rí najne xabo, xí nabó gajma jamí xí najne mīdií rí magumii ndíkhúa ijiin'.

Indó rí phú mbá'ii go'o tsiyaa ñajuún idó rí phú tsetsé maxná xabo jamí ma'ña mindá'kú nakaka ra guabaa, tsitháya rí matane, niyá xtayá mīna, tsitiyaa ná idxú, jamí najuma rí nimbá maxágo ambáyaa. Xí tsí makúa xtayá mīna wuaphá indó matsé gīna mīna jamí asndó maxíya mīna agájne jne ¡Maxí tse madii!

Xó ja'ni xabo tsí naxnú wiñu a'gúii

Mbá'ii xabejká tsiyá óo nanguá gua'da juma xó maja mitsaa agundxákúu kajngó mugajna aun xkujndú. Mbá xugii najumu rí ikhín nutháñajuín aun gu'wá, ikhín ñajún “tsí juyá ide” jamí i'kháa lá a'gúii gajmii ijiin gijma rí mune rí na'the, rá gijma muri'ña indoo juwá mune mbaa rí nandoo ikháa.

Ido rí tsixnú idxúu xabiya rí nagui'ta ijne a'go nagijdu najiná, najiaguui jamí naxújdá. Najumú rí tsijmá agajthá ñajúin, nagi'du namangu aun rí naguatri'ñá, ndikhúa i'thé, ajngaa xkawé ndxaku jamí naxújdá, najumu rí kua'ni rí maguma caso óo maguma mbánii rí na'thé.

Ido rí narmu'u óo ndá'yo rí nijne ñaún nana tsí xtá gajmaa ndá'yo rí rá maja rí nijni, natangaa akhúii jamí magijdu mandá'aa rí majne mbaa akhui a'go, maja i'thán lá, tsi'yo xí mathángaa maxújda indawaa ido rí maguui tsiá'.

Phú mbá'i gó'o nagumi mindá'kho jamí nawixnúu a'un gu'wuú pero tsithé nimbá numuu rí namiñuu ijne xabo óo natiyuu muxne queja ara'khá tsangúaa rí aguthá jamí ajúmu i'wi xabo.

Ná juwá ejen óo ná a'un familia tsigii marigá rí mindá'kho

Xabo tsi phú nuñuu mindá'khú gó'o nimañuu jne ná gu'wú, xabejkhá nagii nacha mafrú'un rí ra'khá indoo gu'wá majuwa nana muñajún, ru'khué kajngó mbi'tha ge'doo numuu jamí maguma mbaa mbi'yuú.

Rí majuwá ajmii xabo gijmaa rí najmii mbuyá idxú jamí mamáñu muñii resolver kújndú, mamañu muthe nanguá, magoo muxúnii xugii rí nawi'thú, mumbáyu mijne, gijma muraxii, gijmaa muraxii ná numuu, mundá'a rí mbaa akhúii, muni mbaa akhúii, muthá ná rí nanduú, muthá numuu drigú, mamañu mafrú'u xí nanguá thú'uu aun mbá ná nawii xabo, mamañu muxóne idii ndi nuthá xabo. Xugii ná gringúu mamañu mujuwa gagi jamí mune mbii xugii xabo.

¡Xá'ni óo xoó mathá yé!

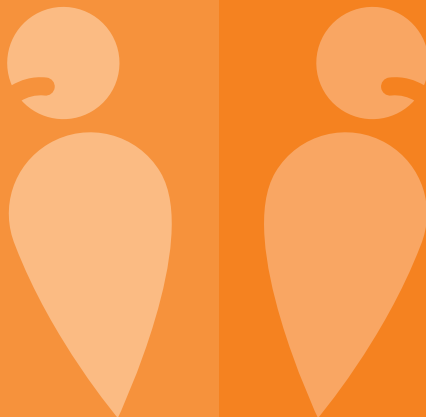
Ndá gamakhú xabo tsí nuxúdá óo nuñuú mindá'khú gó'o, nandú rí manínbá rí rá gijdó numaa jamí nimbá mi'tsú maxí ataxkamaa mbí'i rí maja, ¡maxí nimbá rí na'thé!, xí tsí nimb^{aa} mbayo maráxthá aun rí maxná xabo jamí asndó magoo maxíñaá.

A mitsaá rí gatsí óo nawii maxná xabo tsí xtá gajmaa rá.

Manda'a akhunii ina'



Ná ndikhúa mi'thaa



Ná máxnaá xabo



XÓ NAGAJAA XKUINDU JAMÍ RÍ
MA'NAA NDIKUA XABO

A Xtáa a ún mbá ga'ko

Arathará'a ná

01 800 háblalo (422 5256)

inu Secretaría de Gobernación, gejió' mǐ'thá ndí matane, tsá inu medxo' jamí mǐthámbáya matriaajún i'thín xkujndú.

Ayu ná i'gi gu'wá ná juwá xabo tsí nǔmbáyu nana ná mijngí xtaa. xabo tsí nuñajún gee namanu murá'a xkujndú rí xtá'da jamí mago mbuyá xí mi'gí ji'ñá ná mbá Centro de Justicia, óo midxó' ná i'gi mbá gu'wá rí nambáyu nana.

Xabo ñajún gijmaa rí majá gamakhú agutháa ndi matane óo ná midxó' maguma tambáya jamí mǐ'thá matandxá'wa maja idxá'. Xí phú ndikhuá óo phú nixná ijne xabo mago midxó' araxthaa aun gu'wá rí nambáyuu nana gajmía' ijíán'.

Consulta:

www.gob.mx/conavim

www.gob.mx/inmujeres

INMUJERES

INSTITUTO NACIONAL DE LAS MUJERES